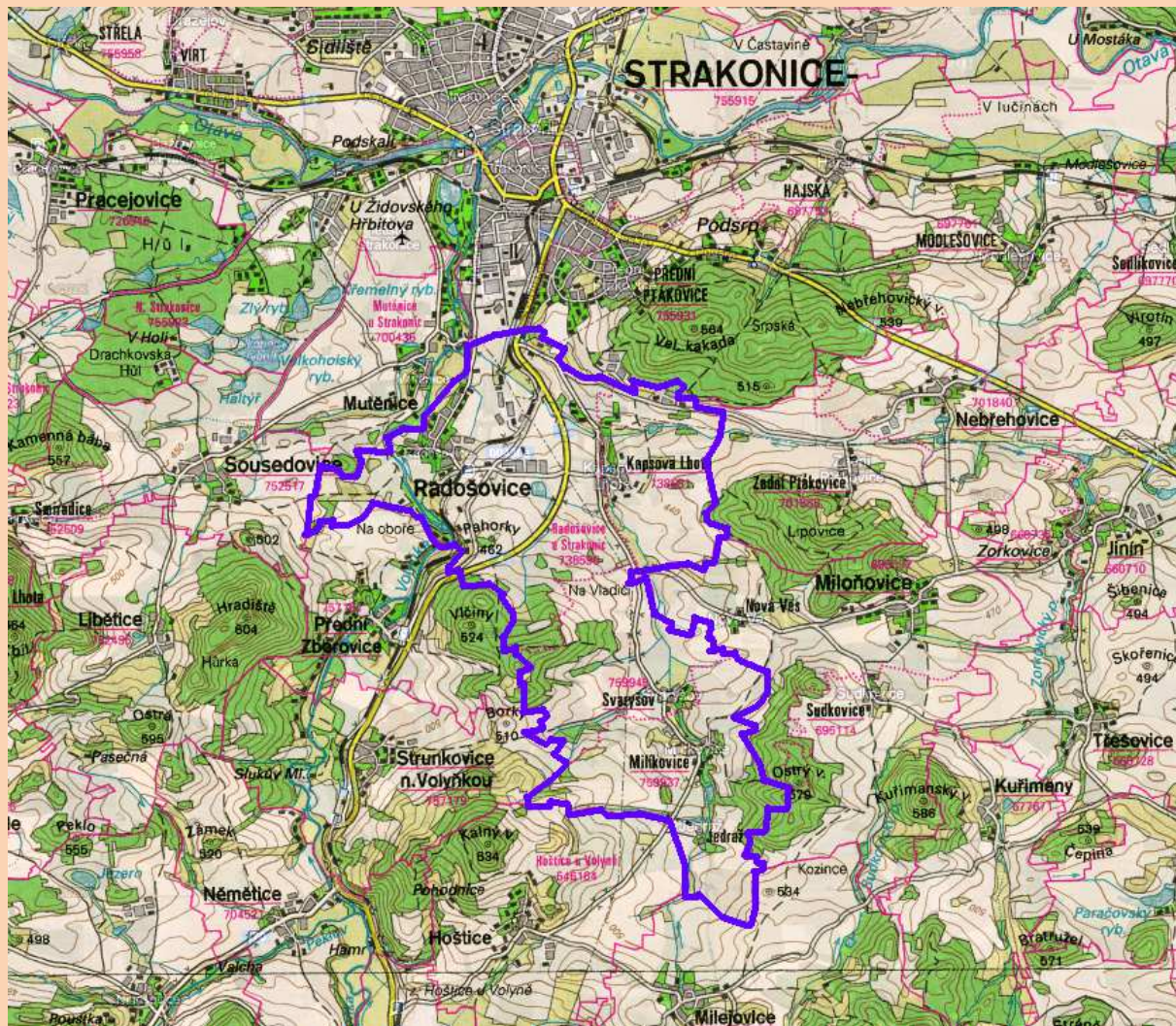


# PODKLAD PRO ZADÁNÍ ÚZEMNÍHO PLÁNU RADOŠOVICE



**Pořizovatel:**  
**MěÚ Strakonice**

**zhotovitel:**  
**A+U DESIGN, spol. s r.o.**  
Nová 24, České Budějovice  
**Vedoucí projektant: Ing. arch. Jiří Brůha**  
**Zodpovědný projektant: Ing. arch. Vladimír Fučík**

**stupeň:**  
**průzkumy a rozbory doplňující**

**datum: srpen 2012**

**č.zak.: Z//046-12**

### Požadavky vyplývající z širších vztahů

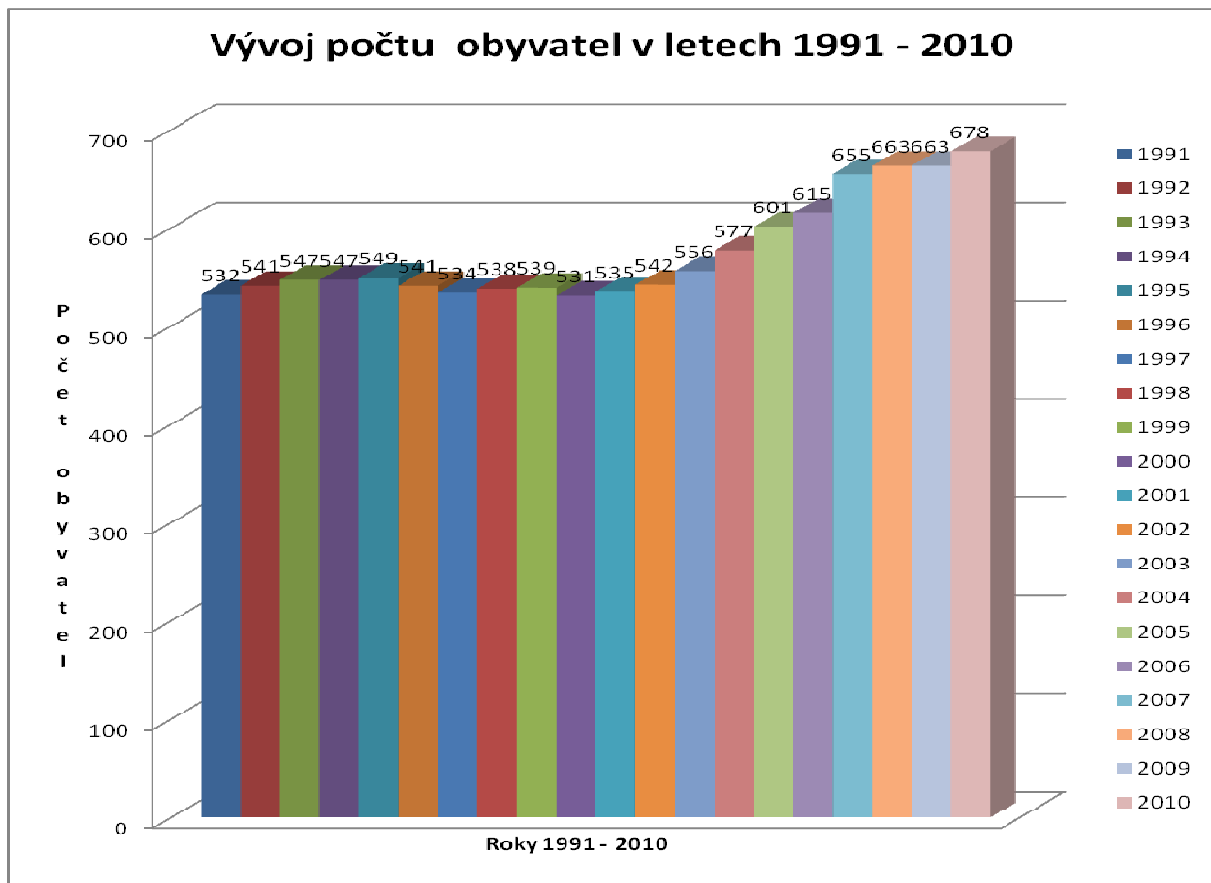
Návrh řešení koordinovat s územně plánovací dokumentací sousedních obcí, na severu především s městem Strakonice a obcí Mutěnice, na západě s obcemi Sousedovice, Přední Zborovice, Strinkovice nad Volyňkou, Hoštice, na jihu s obcí Milejovice a na východě s obcemi Miloňovice a Nebřehovice. Z hlediska širších vztahů je potřeba řešit zejména návaznost koridorů dopravy - koridor přeložky silnice I/4 (dle ZÚR JČK úsek D5/2), koridor elektrického vedení VVN 110 kV (dle ZÚR JČK Ee1). Z hlediska rozvoje veřejné technické infrastruktury je potřeba koordinovat řešení navrhovaného napojení sídla Kapsova Lhota na vodovodní řad na území sousedního města Strakonice (k.ú. Přední Ptákovice). Dále je potřeba se sousedními obcemi koordinovat návaznost biokoridorů a biocenter ÚSES, návaznost navrhovaných cyklotras na systém cyklotras v okolních obcích. Z hlediska uvažovaného rozvoje obce Radošovice posoudit a prověřit případný vliv na sousední obce v oblasti dopravy, technické infrastruktury, občanského vybavení, životního prostředí, kulturních a civilizačních hodnot.

### Požadavky na rozvoj území obce

- Hlavním cílem územního plánu je vytvořit předpoklady pro zajištění udržitelného rozvoje území založeného na vyváženém vztahu územních podmínek pro životní prostředí, pro hospodářský rozvoj a soudržnost společenství obyvatel území, tj. vytvoření podmínek pro kvalitní bydlení, každodenní rekreaci, kulturní a společenský život obyvatel, stabilizaci stávajících a rozvoj nových výrobních a podnikatelských aktivit a zajištění odpovídající veřejné infrastruktury za předpokladu zachování a ochrany přírodních, kulturních a civilizačních hodnot, včetně urbanistického, architektonického a archeologického dědictví.
- V návrhu územního plánu zohlednit tyto požadavky:
  - s ohledem na polohu obce v rozvojové oblasti nadmístního významu NOS1 Písecko - Strakonicko na významném dopravním tahu, upřesnit vymezení koridorů dopravních staveb a vedení VVN 110 kV s ohledem na předpokládaný rozvoj obce, vymezit z hlediska současných a budoucích potřeb nové zastavitelné plochy zejména pro bydlení, občanské vybavení, sport a rekreaci, výrobu a skladování, přitom zohlednit potenciál rozvoje území, realistický odhad demografického vývoje obce a míru využití zastavěného území,
  - prověřit uplatněné požadavky fyzických osob a právnických osob na změny využití území vyplývající z podaných žádostí,
  - při vymezování zastavitelných území nejdříve zohlednit nevyužité plochy a proluky uvnitř zastavěného území a poté přednostně využít plochy v návaznosti na zastavěné území s dobrou dostupností dopravní a technické infrastruktury,
  - vzhledem k průtahu stávající silnice I/4 a koridoru přeložky silnice I/4 s velkou intenzitou dopravy navrhnout plochy pro bydlení v dostatečné vzdálenosti od tohoto koridoru, tak aby nebyly zatíženy nadlimitním hlukem z dopravy
  - upřesnit vymezení v ZÚR JČK navrženého koridoru přeložky silnice (dle ZÚR JČK úsek D5/2), koridor elektrického vedení VVN 110 kV (dle ZÚR JČK Ee1), s ohledem na stávající zástavbu a předpokládaný rozvoj obce, tak aby nebyla ohrožena budoucí realizace těchto záměrů
- Popis stávajícího způsobu využití ploch  
Zastavěné plochy jsou využívány účelně a odpovídajícím způsobem vymezenému využití a prostorovému uspořádání ve schválené ÚPD. Zastavěné plochy jsou využity převážně pro smíšenou obytnou funkci v rodinných usedlostech, jejichž součástí jsou i přilehlé plochy soukromé zeleně, zahrad a sadů, dále bydlení individuální v rodinných domech, občanské vybavení, které je soustředěno především v sídle Radošovice v prostoru návsi (pohostinství s kulturně společenským sálem, obecní úřad, sportovní hřiště, dětské hřiště), v místní části Jedraž ubytování, pohostinství kempink). V sídle Radošovice průmyslová zóna pro výrobu a skladování a komerční využití.
- Bilance využití zastavitelných ploch vymezených ve schválené ÚPD  
Plochy pro bydlení na pozemcích ve vlastnictví obce jsou v současné době prakticky zastavěny. Plochy pro bydlení na pozemcích soukromých vlastníků zatím využity nejsou. Z tohoto důvodu, a pro zajištění stabilizace počtu trvala bydlících obyvatel v obci, je ve vazbě na již zastavěné a zainventované stavební pozemky navržena nová rozvojová plocha pro bydlení. Plochy pro výrobu a skladování smíšené výroby a komerce jsou již částečně využity, a jsou navrženy i v novém ÚP jako perspektivní rozvojové plochy.

Bilance počtu obyvatel v obci Radošovice v letech 1991 - 2010

Rok	Stav 1.1.	Narození	Zemřelí	Přistěhovalí	Vystěhovalí	Přírůstek přirozený	Přírůstek migrační	Přírůstek celkový	Stav 31.12.
1971	408	8	4	2	11	4	-9	-5	403
1972	403	6	6	21	10	-	11	11	414
1973	414	13	4	8	10	9	-2	7	421
1974	859	3	14	37	23	-11	14	3	862
1975	862	16	16	30	44	-	-14	-14	848
1976	848	19	13	29	22	6	7	13	861
1977	861	14	11	14	24	3	-10	-7	854
1978	854	16	16	22	41	-	-19	-19	835
1979	835	12	12	33	37	-	-4	-4	831
1980	831	10	14	30	59	-4	-29	-33	798
1981	778	13	13	29	29	-	-	-	778
1982	778	12	10	31	29	2	2	4	782
1983	782	9	9	24	29	-	-5	-5	777
1984	777	8	7	25	9	1	16	17	794
1985	794	10	11	47	49	-1	-2	-3	791
1986	791	10	20	23	18	-10	5	-5	786
1987	786	13	12	33	20	1	13	14	800
1988	800	9	9	26	17	-	9	9	809
1989	809	16	7	30	44	9	-14	-5	804
1990	804	9	17	33	34	-8	-1	-9	795
1991	540	7	6	12	21	1	-9	-8	532
1992	532	4	8	21	8	-4	13	9	541
1993	541	9	2	12	13	7	-1	6	547
1994	547	5	5	12	12	-	-	-	547
1995	547	2	8	12	4	-6	8	2	549
1996	549	6	6	11	19	-	-8	-8	541
1997	541	6	10	8	11	-4	-3	-7	534
1998	534	3	5	17	11	-2	6	4	538
1999	538	9	8	13	13	1	-	1	539
2000	539	6	7	4	11	-1	-7	-8	531
2001	519	5	3	24	10	2	14	16	535
2002	535	8	5	14	10	3	4	7	542
2003	542	4	4	25	11	-	14	14	556
2004	556	12	5	31	17	7	14	21	577
2005	577	9	5	27	7	4	20	24	601
2006	601	6	2	17	7	4	10	14	615
2007	615	8	3	55	20	5	35	40	655
2008	655	7	5	34	28	2	6	8	663
2009	663	8	4	13	17	4	-4	-	663
2010	663	9	7	22	9	2	13	15	678



## Požadavky na plošné a prostorové uspořádání území (urbanistickou koncepci a koncepci uspořádání krajiny)

### Urbanistická koncepce

- Návrh řešení územního plánu bude vycházet z následujících základních zásad urbanistické koncepce:
  - sídlo Radošovice rozvíjet jako harmonický kompaktní a celistvý urbanistický celek, tj. zajistit intenzivnější využití zastavěného a zastavitelného území a doplnění půdorysu sídla a vzhledem k jeho poloze v rozvojové ose nadmístního významu N-OS1 u silnice I/4 dále rozvíjet komerční a průmyslovou zónu
  - sídlo Kapsova Lhota rozvíjet formou intenzivnějšího využití zastavitelných ploch pro výrobu, skladování, komerční využití ve vazbě na silnici I/4 a z hlediska dobré dostupnosti města Strakonice i pracovních příležitostí v rámci rozvojových ploch v N-OS1 i většího rozvoje bydlení ve vazbě na zastavěné území sídla
  - v ostatních sídlech Svaryšov, Milíkovice a místní části Jedraž využívat především neobydlené zemědělské usedlosti, případně proluky zastavěného území tak, aby byla zachována kompaktnost a hmotově - prostorová struktura a venkovský ráz těchto sídel,
  - vzhledem k charakteru krajiny uvažovat na přechodu do nezastavěného území s rozvolněnou zástavbou izolovaných rodinných domů, s velkým podílem soukromé pobytové zeleně, což napomůže k plynulému zapojení zastavěného území do krajinného rázu.
  - vymezení nových rozvojových ploch především pro bydlení, výrobu a skladování, komerční plochy, sportovně rekreační plochy bude řešeno ve vazbě na zastavěné území, dopravní a technickou infrastrukturu,
  - ve vazbě na historickou stopu sídel a dochované návesní prostory respektovat charakter a měřítko venkovské zástavby zejména v historických jádrech jednotlivých sídel,
  - územní rozvoj obce podřídit podmínkám využití v rámci rozvojové osy nadmístního významu N-OS1, s ohledem na ochranu kulturních, urbanistických, architektonických a přírodních hodnot území
  
- Územní plán vymezí plochy s rozdílným způsobem využití a stanoví základní prostorové uspořádání těchto ploch včetně základních podmínek ochrany krajinného rázu

- plochy s rozdílným způsobem využití budou vymezeny v souladu s vyhláškou č. 501/2006 Sb., o obecných požadavcích na využívání území, ve znění pozdějších předpisů, v případě potřeby vymezení dalších typů ploch neuvedených v této vyhlášce, bude jejich použití zdůvodněno v odůvodnění územního plánu
  - pro každou plochu s rozdílným způsobem využití bude určen převažující účel využití (hlavní využití), přípustné využití, nepřípustné využití, popř. podmíněně přípustné využití
  - v rámci návrhu prostorového uspořádání území bude stanovena vždy výšková regulace zástavby a intenzita využití pozemků v plochách, případně další podmínky prostorového uspořádání budou stanoveny dle specifikace jednotlivých lokalit
- Při návrhu urbanistické koncepce budou zohledněny cíle a úkoly územního plánování stanovené v § 18 zákona č. 183/2006 Sb., o územním plánování a stavebním řádu (stavební zákon), ve znění pozdějších předpisů.

#### Koncepce uspořádání krajiny

- V nezastavěném území připustit v souladu s charakterem území a v souladu se zájmy ochrany přírody a krajiny umístování staveb, zařízení a jiných opatření pro zemědělství charakterizovaných zvláštními právními předpisy, staveb pro lesnictví charakterizovaných zvláštními právními předpisy, vodní hospodářství ve formě vodních nádrží, studní a ČOV, staveb pro ochranu přírody, staveb veřejné dopravní a technické infrastruktury, staveb a opatření pro snižování nebezpečí ekologických a přírodních katastrof a odstraňování jejich následků, staveb a opatření zlepšujících podmínky využití území pro účely veřejné rekreace a cestovního ruchu ve formě cyklistických stezek, hygienických zařízení, ekologických, informačních center, odpočinkových sezení ve formě cykloodpočíváků (tedy nikoli pobytové rekreace), zalesňování pozemků,
- při řešení územního plánu přiměřeně respektovat pokyny pro územní plánování stanovené pro oblast krajinného rázu ObKR 13 Volyňsko - Prachaticko s krajinným typem lesopollím a silně urbanizovaná krajina (k.ú. Radošovice)
- navrhnout zvýšení prostupnosti krajiny formou turistických a cykloturistických tras
- neuvažovat s novými plochami pro umístění fotovoltaických a větrných elektráren ve volné krajině
- nebudou uvažovány nové plochy pro soustředěnou rekreační chatovou zástavbu ve formě chatových osad,
- v územním plánu budou zapracovány prvky územního systému ekologické stability všech stupňů, tj. nadregionálního, regionálního a lokálního charakteru

#### Požadavky na řešení veřejné infrastruktury

##### Dopravní infrastruktura

- upřesnit vymezení v ZÚR JČK navrženého koridoru silnice I/4 (dle ZÚR JČK úsek D5/2), koridor elektrického vedení VVN 110 kV (dle ZÚR JČK Ee1),
- řešit napojení sídla Kapsova Lhota na vodovodní řad v k.ú. Přední Ptákovice,
- řešit možnost napojení sídla Kapsova Lhota na gravitační kanalizační řad Radošovice - Mutěnice - Strakonice
- případně navrhnou doplnění systému místních komunikací
- navrhnout doplnění sítě cykloturistických tras,

##### Technická infrastruktura

- při řešení dalšího rozvoje území bude stanovena koncepce zásobení pitnou vodou a likvidace odpadních vod, včetně případného návrhu plochy pro ČOV
- návrh vodohospodářského řešení bude vycházet z Programu rozvoje vodovodů a kanalizace územního celku Jihočeského kraje (PRVKÚC)
- řešit napojení sídla Kapsova Lhota na vodovodní řad v k.ú. Přední Ptákovice,
- řešit možnost napojení sídla Kapsova Lhota na gravitační kanalizační řad Radošovice - Mutěnice - Strakonice
- upřesnit koridor elektrického vedení VVN 110 kV (dle ZÚR JČK Ee1),
- na základě výkonové bilance nově navržených zastavitelných ploch vyhodnotit stav energetické sítě a případně navrhnout její doplnění
- v návrhu územního plánu respektovat elektrokomunikační vedení a radioreléové trasy

#### Občanské vybavení

- rozvoj občanského vybavení komerčního charakteru (např. maloobchodu, ubytovacích, stravovacích a dalších služeb) umožnit i v rámci polyfunkčního využití jednotlivých ploch

#### Veřejná prostranství

- respektovat stávající veřejná prostranství a prověřit umístění požadovaných ploch veřejných prostranství – zejména v souladu s vyhláškou č. 501/2006 Sb., o obecných požadavcích na využívání území, ve znění pozdějších předpisů

#### Požadavky na ochranu a rozvoj hodnot území

- Za hlavní hodnoty řešeného území považovat:

##### Kulturní a urbanistické hodnoty

- historické půdorysné stopy sídel Radošovice, Kapsova Lhota, Svaryšov, Milíkovice, Jedraž a usedlosti, u kterých je zachován charakter a tvarosloví původní zástavby
- region lidové architektury Prácheňsko - Pootaví
- návěsní prostory a veřejná prostranství
- drobné sakrální objekty (boží muka, kříže, pamětní kameny) uvnitř sídla a ve volné krajině
- archeologické lokality

##### Přírodní hodnoty

- významné krajinné prvky ze zákona
- krajinný typ lesoplní s remízky a stromořadími,
- údolní niva řeky Volyňky s významnou liniíovou doprovodnou zelení,
- vyhlídková místa a pohledy na panorama Šumavy a Šumavského podhůří

##### Civilizační hodnoty

- urbanizované území obecně
  - silnice I. třídy I/4 Strakonice - Volyně - Vimperk - Strážný - hranice SRN, silnice III/00430a - x I/4 - Radošovice, silnice III/00430b - Radošovice x I/4, silnice III/1427 - x I/4 - Kapsova Lhota - Miloňovice, silnice III/1428 - x III/1427 - Nebřehovice, silnice III/14210 - x III/1427 - Svaryšov - Milíkovice - Hoštice, ostatní místní a účelové komunikace
  - železnice regionálního významu ČD 198 Strakonice - Vimperk - Volary
  - cyklotrasa 1070 Mutěnice - Radošovice - Kapsova Lhota - Svaryšov - Milíkovice - Hoštice - Milejovice - Paračov,
  - občanské vybavení (Radošovice: obecní úřad, kulturně společenský sál, pohostinství, fotbalové hřiště, dětské hřiště, Kapsova Lhota: prodejna, dětské hřiště, Jedraž: ubytování, pohostinství, kempink)
  - Radošovice dálkový vodovod, kanalizace napojená na ČOV Strakonice, Kapsova Lhota: vodovod místní, vodojem Radošovice,
  - nadzemní VVN 110 kV VN 22 kV, včetně distribučních trafostanic
  - vedení VTL plynovodu, technologický objekt zásobování zemním plynem VTL RS Radošovice, VTL RS Kapsova Lhota
  - ostatní veřejná technická infrastruktura infrastruktura
  - místa a plochy pro kulturně společenské akce (např. stavění májky)
- při řešení územního plánu respektovat tyto požadavky na ochranu hodnot území:

##### Památková péče

- při vymezování zastavitelných ploch zohlednit urbanistickou a architektonickou strukturu sídla, zachovat panorama sídla a jeho začlenění v krajině, novou zástavbu navrhovat tak, aby nebylo narušeno pohledové vnímání, nemovitých kulturních památek a architektonických dominant
- pro novou zástavbu stanovit takové podmínky plošného a prostorového uspořádání, aby nová zástavba nepřekročila svou výškou výškový horizont stávající zástavby, nevytvářela v měřítku neúměrné hmoty objektů a pohledově se jinak nepříznivě uplatňovala vůči stávajícímu charakteru tradiční zástavby,
- respektovat charakter návěsních prostorů a veřejných prostranství,
- důsledně chránit historickou parcelaci sídel, zachovat a obnovit historickou cestní síť.

#### Ochrana přírody a krajiny

- o v návrhu územního plánu respektovat přírodní dominanty
- o do územního plánu bude zapracován návrh plánu ÚSES všech úrovní (regionální, místní), budou stanoveny podmínky využití ploch tvořících jednotlivé segmenty ÚSES, v grafické části budou rozčleněny plochy ÚSES na funkční (existující) a nefunkční (navržené k založení)
- o pro ochranu krajinného rázu a harmonických vztahů v krajině budou stanoveny podmínky ochrany nezastavěného území

#### Ochrana pozemků určených k plnění funkcí lesa

- o v návrhu územního plánu minimalizovat zásahy do lesních pozemků včetně vzdálenosti 50 m od okraje lesa
- o v územním plánu se budou plně respektovat zájmy chráněné lesním zákonem, stávající kategorizace lesa nebude měněna, pokud bude, je nutno tuto změnu vyhodnotit
- o v textové části odůvodnění bude vyhodnocen případný zábor pozemků určených k plnění funkcí lesa

#### Ochrana zemědělského půdního fondu

- o respektovat zásady ochrany zemědělského půdního fondu, klást důraz na maximální využití pozemků v zastavěném území, proluk, přestavbou nevyužitých zastavěných ploch a nedostatečně využívaných pozemků
- o navrhnout a řádně zdůvodnit řešení, které je z hlediska ochrany ZPF a ostatních obecných zájmů nejvýhodnější, vyhodnotit předpokládané důsledky navrhovaného řešení na ZPF dle BPEJ a tříd ochrany
- o zdůvodnit potřeby vymezení nových zastavitelných ploch, zejména na půdách s I. a II. třídou ochrany
- o co nejméně narušovat organizaci ZPF, hydrologické a odtokové poměry území a síť zemědělských účelových komunikací

#### Ochrana vod

- o respektovat podmínky oblastí výhledového využití podzemních zdrojů vody Kvartéru Otavy a Blanice
- o respektovat vodohospodářskou infrastrukturu vč. ochranných pásem
- o nenavrhopvat nové zdroje znečištění povrchových a podzemních vod

#### Ochrana a rozvoj civilizačních hodnot, podmínky pro hospodářský rozvoj a pro soudržnost společenství obyvatel území

- o navrhnout na základě konkrétní poptávky a doporučení obce zejména rozvojové plochy pro smíšenou obytnou funkci tak, aby byly vytvořeny předpoklady k zamezení úbytku trvale bydlících obyvatel
- o ve vazbě na stávající plochy smíšené výroby a komerční mezi koridorem dálnice D a IV.TŽK navrhnout rozvojové plochy pro obdobnou funkci,
- o vytvářet podmínky pro územní rozvoj a zkvalitnění dopravní, technické a občanské infrastruktury,
- o v řešeném území vytvořit územní předpoklady zejména pro rozvoj rekreace a cestovního ruchu, k přírodě šetrnému zemědělskému a lesnímu hospodaření a rozvoji tradičních řemesel

#### **Požadavky na veřejně prospěšné stavby, veřejně prospěšná opatření a asanace**

- o v návrhu územního plánu budou vymezeny plochy pro veřejně prospěšné stavby, veřejně prospěšná opatření a asanace, pro které lze práva k pozemkům a stavbám vyvlastnit nebo stanovit předkupní právo.
- o navrhované veřejně prospěšné stavby, veřejně prospěšná opatření a asanace budou vymezeny v nezbytném rozsahu

#### **Další požadavky vyplývající ze zvláštních právních předpisů (například požadavky na ochranu veřejného zdraví, civilní ochrany, obrany a bezpečnosti státu, ochrany ložisek nerostných surovin, geologické stavby území, ochrany před povodněmi a jinými rizikovými přírodními jevy)**

##### Ochrana veřejného zdraví

- o v území nebudou připuštěny činnosti, které vedou nebo by mohly vést ke zhoršení kvality ovzduší
- o v území nebudou připuštěny další činnosti, které by vedly k nadlimitní hlukové zátěži zasahující do chráněného venkovního prostoru a chráněného venkovního a vnitřního prostoru staveb,

- o při řešení ÚP je nutno respektovat stávající zdroje nadlimitního hluku a pokud možno v jejich bezprostřední blízkosti nenavrhnout plochy pro bydlení a další chráněné objekty, případně je podmíněně přípustná výstavba chráněných objektů, za předpokladu, že ochranu proti nadlimitnímu hluku prokáže a zajistí investor chráněného objektu

#### Civilní ochrana

- o návrh územního plánu bude řešen z hlediska požadavků CO na územní plány dle § 20 vyhlášky č. 380/2002 Sb., k přípravě a provádění úkolů ochrany obyvatelstva

#### Ochrana a bezpečnost státu

- o v návrhu územního plánu respektovat vojenské objekty a zařízení
- o respektovat stanovisko Vojenské ubytovací a stavební správy

#### Ochrana ložisek nerostných surovin

- o nejsou stanoveny, v řešeném území se nenachází dobývací prostor, chráněné ložiskové území, ložisko nerostných surovin, poddolované území a sesuvné území

#### Ochrana před povodněmi

- o v řešeném území je stanoveno záplavové území řeky Volyňjky, včetně aktivní zóny, respektovat realizovaná protipovodňová opatření

### **Požadavky a pokyny pro řešení hlavních střetů zájmů a problémů v území**

Návrh zadání je zpracován na základě průzkumů a rozborů, ve kterých byly identifikovány tyto okruhy problémů:

1. Koridor D5/2 dle ZÚR pro přeložku silnice I/4 prochází přes stávající objekty rodinné rekreace, nutno upřesnit jeho vymezení
2. Koridor Ee1 dle ZÚR pro elektrické vedení VVN 110 kV prochází přes zastavitelnou plochu KP12 (dle ZÚR), potřeba upřesnit jeho vymezení, navíc je v území již velmi hustá síť nadzemních elektrických vedení VN a VVN
3. Zastavitelné plochy pro bydlení v sídle Radošovice v záplavovém území Q100
4. Zdroj hluku z posklizňové linky ZZN Radošovice
5. Výhledové napojení sídla Kapsova Lhota kanalizačním řadem na ČOV Strakonice
6. Napojení sídla Kapsova Lhota na vodovodní řad a vodojem v k.ú. Přední Ptákovice
7. Nevyužitý zemědělský areál v sídle Radošovice obsazený nelegálně nepřizpůsobivými obyvateli navrhnout jako plochu přestavby pro jiné využití
8. Nevyužitý výrobní areál v sídle Kapsova Lhota
9. Obnova zaniklé cestní sítě v k.ú. Milíkovice a k.ú. Svaryšov
10. Chátrající zemědělská usedlost ve špatném stavebně technickém stavu v sídle Svaryšov
11. Nevyužitý objekt zemědělské výroby v zemědělském areálu v k.ú. Milíkovice
12. Chátrající zemědělská usedlost ve špatném stavebně technickém stavu v sídle Milíkovice

### **Požadavky na vymezení ploch a koridorů, ve kterých bude uloženo prověření změn jejich využití územní studií**

- V návrhu řešení ÚP Radošovice bude prověřeno případné vymezení ploch a koridorů, ve kterých bude uloženo prověření změn jejich využití územní studií. V řešeném území ÚP Radošovice to budou zejména plochy, ve kterých bude potřeba vzhledem k jejich rozsahu, poloze a významu stanovit podrobnější podmínky pro rozhodování v území, případně potřeba vymezení veřejného prostranství.



**Požadavky na vymezení ploch a koridorů, pro které budou podmínky pro rozhodování o změnách jejich využití stanoveny regulačním plánem**

- V návrhu řešení ÚP Radošovice se neuvažuje s vymezením ploch a koridorů, ve kterých bude uloženo prověření změn jejich využití regulačním plánem.